

AVANT PROPOS

Le stage est un période de formation qui permet à l'étudiant de joindre la théorie à la pratique dans une entreprise en fonctions des études faites à l'université de Kolwezi UNIKOL en sigle qui est une institution reconnue par sa discipline, son travail, son excellence.

Dans le processus d'apprentissage et d'initiative de ses étudiants à la vie professionnelle, Elle a organisé un stage d'une durée d'un mois pour leur fin de cycle.

Il serait ingrat de passer sous silence envers ceux qui se sont donner courage de nous assister pour la réalisation de cette tâche, qui n'est pas les fruits de nos efforts personnel mais plutôt l'apport de plusieurs personnes auxquelles nous devons une reconnaissance profonde.

Avant toute chose nous rendons grâce à notre Dieu le seul maitre de l'univers pour le souffle de vie qu'il nous accorde durant notre existence.

Nous adressons nos remerciements aux autorités académiques en particulier celles du département informatique pour les enseignements de qualité dont nous avons été bénéficiaires,

Nous tenons à remercier également l'entreprise Kamoto Copper Company KCC en sigle de nous avoir accepté sur son site pour nous permettre de réaliser notre stage en mettant en notre disposition des encadreurs de qualité qui se sont donné corps et âme pour nous transmettre leurs savoir sans aucune réticence là nous citons Monsieur Dédé Banza, Pepe César Ilunga, Junior Yuma , Paul Kabash Madame Joyce Fwamamba, Mamy Chantal, Benitha Ilunga

Nos remerciements s'adressent aussi à tous nos collègues, camarades de lutte et nos amis avec qui, nous avons partagé les moments de joie et de souffrance dont nous citons Héritier Koji, Grâce Musuyu.

INTRODUCTION

Au terme de cycle de graduat ou de licence, il est prévu selon les institutions académiques du ministère de l'éducation nationale en république démocratique du Congo un stage de professionnalisation. C'est dans le contexte que s'inscrit le stage d'une durée d'un mois que nous avons eu effectué à l'entreprise Kamoto Copper Company(KCC) à l'administration précisément au département de Document Control où nous avons été affecté pour notre stage d'un mois.

Commençant du 14 mars 2023 jusqu'au 14 avril 2023. Cette période qui demeure celle d'essai et surtout celle d'initiative à la pratique, nous a permis de comprendre à fond plusieurs notions apprises aux cours ; elle était une période très riche pour nous.

Pendant ce temps, nous avons eu l'opportunité de voir et pratiquer ce que nous avons étudié dans différents cours dans notre département appelé informatique.

Comme d'habitude, la fin de ce stage est d'office sanctionné par la rédaction d'un rapport qui présente chaque participant, dans lequel seront mentionnées en détail toutes les activités qui se sont déroulé au cours de ce stage en termes d'apprentissage.

Eu égard à tout ce qui précède, hormis l'introduction générale et la conclusion générale ce présent rapport de stage est subdivisé en deux chapitres dont :

- ✓ Le premier chapitre décrivant les généralités de KCC c'est-à-dire la présentation de l'entreprise KCC
- ✓ Le deuxième chapitre parlera du déroulement du stage, il nous montrera en détails ce que nous avons pu exécuter durant notre stage à KCC.

CHAPITRE I PRESENTATION DE L'ENTREPRISE







I.1 PRESENTATION

L'entreprise KAMOTO COPPER COMPANY, c'est une entreprise privée à caractère minier travaillant en partenariat avec la générale des carrières et des mines (GECAMINES). Elle est implantée dans la province du Lualaba précisément dans la ville de Kolwezi où les travaux constituent à l'exploitation du cuivre et du cobalt dans des mines à ciel ouvert et souterraine. Kamoto Copper Company S.A est également engagé dans un vaste programme de développement socio-économique en République Démocratique du Congo ; à travers des réalisations visibles et durable dans les communautés environnantes dans le domaine des infrastructures, de l'éducation, de la santé et de l'agriculture.

I.1.1 VISIONS DE KCC S.A

Kamoto Copper Company S.A veut être une entreprise minière respectée dans le monde entier qui produit de manière responsable du cuivre et du cobalt qui sont des ressources essentielles pour améliorer et modifier notre mode de vie.

I.1.2 VALEURS DE KCC S.A

-  SAFETY
-  RESPONSABILITE
-  L'ESPRIT D'ENTREPRISE
-  OUVERTURE / FRANCHISE
-  INTEGRITE
-  SIMPLICITE

I.1.3 LES ATTENTES ET PENSE DU TRAVAIL

Kamoto Copper Company S.A Travaille de manière sûre et efficace comme une seule équipe et ces travailleurs sont les ambassadeurs de leurs valeurs.

SAFEWORK : Nous avons toujours le temps de s'assurer si chaque travailleur rentre en tout sécurité.

I.2 HISTORIQUE

Le 24 juin 2003, GECAMINES et KINROSS-FORREST LIMITED « KFL » ont signé un accord préliminaire pour l'exploitation et la transformation des minerais localisés dans le groupe ouest de la GECAMINES et une convention de confidentialité y relatif. L'accord préliminaire a fait l'objet d'un avenant n° 1 du 04 Juillet 2003.

Vers les années 2006, Les entreprises Kamoto Operating Limited (Kol) et DRC Copper Project (DCP) arrivèrent à Kolwezi pour opérer dans la mine souterraine de kamoto et celle à ciel ouvert de Kov. C'est en 2008 que les deux entreprises joignirent leurs efforts pour améliorer l'efficacité de production. Mais il a encore fallu attendre un an de plus soit le 30 / 09 / 2009 pour que la fusion entre ces deux entreprises deviennent effective, la fusion qui donna naissance à KCC.

Par un décret présidentiel, KCC est reconnu le 27 / 04 /2010 comme une entreprise privée partenaire de la Gécamines qui représente l'état congolais. Trois ans après ; soit le 25 / 05 / 2013 KCC devient une filiale du groupe Gleconre Nitrata. Un an plus tard le 13/09/2014 KCC devient une société anonyme selon l'organisation pour l'harmonisation en Afrique du droit des affaires (OHADA).

En 2015, plus précisément le 11 Septembre, il y a eu arrêt de production ; réduction des coûts, programme de développement des compétences ; ainsi que le début des constructions de Wol. Et en décembre 2017 c'était le lancement de la production avec Wol.

I.2.1 NATURE DU CONTRAT

La convention de joint-venture est un contrat de société. Il renferme les Dispositions se rapportant à l'amodiation.

I.2.2 OBLIGATIONS DES PARTIES

Les principales obligations des parties sont :

I.2.1 Pour KINROSS FORREST :

- Présenter l'étude de faisabilité endéans quatre (04) mois suivant la Signature et les approbations nécessaires de la convention ;
- Fournir l'expertise technique et le capital, afin de réaliser la Revitalisation, la modernisation et l'expansion des installations de Kamoto et des usines hydro métallurgiques de Luilu.

75

I.2.2 Pour GECAMINES :

- Céder à KCC, le droit exclusif de prendre possession et d'utiliser tous les Biens personnels et réels constituant les installations de Kamoto, ainsi Que toutes les installations y relatives situées dans la zone de Kolwezi, République Démocratique du Congo (ce qui inclut la mine de Kamoto, le Gisement de Dikuluwe, les gisements de Mashamba Est et Ouest, le Gisement T17, ou tout autre gisement à convenir entre parties pouvant Garantir une quantité suffisante de minerais oxydés pour assurer la Profitabilité du projet, les concentrateurs de Kamoto et de Dima et les Installations de l'usine de Luilu).
- Mettre à la disposition de KCC SARL toute concession supplémentaire Dans l'éventualité où les concessions cédées par GECAMINES seraient Épuisées avant d'atteindre la production totale du métal prévu dans L'étude de faisabilité ou avant l'expiration de la convention de joint-venture (Art. 3.1.i).

I.2.3 ASPECTS TECHNIQUES

Il ressort des documents versés à la Commission par KCC SARL que cette société a transmis à la GECAMINES une étude de faisabilité et que cette dernière a émis ses observations qui ont été transmises à KCC SARL par lettre n°2199/ADT/2006 du 24 juillet 2006. Cependant,

il n'existe à ce jour aucun document attestant que l'étude de faisabilité a été agréée par la GECAMINES.

La mine de Kamoto n'a pas été noyée bien qu'une partie se soit effondrée (éboulement partiel). La réhabilitation de cette mine n'a consisté qu'en la fiabilisation des pompes d'exhaures.

Le concentrateur de Kamoto et l'usine de Luilu sont en pleine réhabilitation.

Cette mine est partiellement éclairée par l'opérateur minier KAMOTO Operating Limited « KOL ».

76

Les travaux d'éclairage se poursuivent en fonction du programme de production.

Les activités d'exploitation minière ont repris dans la mine de Kamoto, avec l'extraction des minerais qui sont transportés par des nouvelles bennes acquises par l'Opérateur minier « KOL » jusqu'au concassage primaire. Les minerais concassés sont ensuite acheminés par camion benne jusqu'au concentrateur de Kamoto.

En ce qui concerne la mine T17, qui est une mine à ciel ouvert, il y a lieu de relever que depuis mi-avril 2007 les opérations de découverte sont

Effectuées par le sous-traitant EGMF. Les équipements et autres engins Miniers utilisés, à cet effet par EGMF, ont été préfinancés par KOL. Quant au concentrateur de Kamoto, celui-ci comprend deux (02) parties, à Savoir :

- l'unité de traitement des minerais oxydés de DIMA en phase de Réhabilitation ;
- l'unité de traitement des minerais sulfurés, partiellement réhabilitée, est Opérationnelle.

S'agissant de l'usine de Luilu, cette unité de traitement et de transformation Des concentrés provenant du concentrateur de Kamoto est aussi en pleine Réhabilitation et la fin des travaux est prévue pour fin octobre 2007.

Les statistiques fournies par KOL renseignent que la production des concentrés Depuis le mois de septembre 2006 jusqu'au mois de juillet 2007 s'élève à 28.464 tonnes de concentrés à 13,53% de cuivre, 5,85% de cobalt et 3,44% De manganèse.

Retombées financières pour la GECAMINES

Il va de soi qu'en sa qualité d'actionnaire dans KCC SARL, la GECAMINES se trouve en droit de toucher les dividendes de 25% sur les bénéfices nets à distribuer. A côté de dividendes, le contrat prévoit que la GECAMINES perçoit les royalties au taux de 1,5% sur les recettes nettes de vente.

Il est prévu également conformément aux dispositions de l'article 6.10 a) que KCC versera trimestriellement à la GECAMINES une somme égale à 2% des recettes nettes de ventes réalisées durant les trois premières années et 1,5% des recettes nettes de ventes réalisées pendant chaque période annuelle ultérieure.

I.2.4 SECTEUR D'ACTIVITE

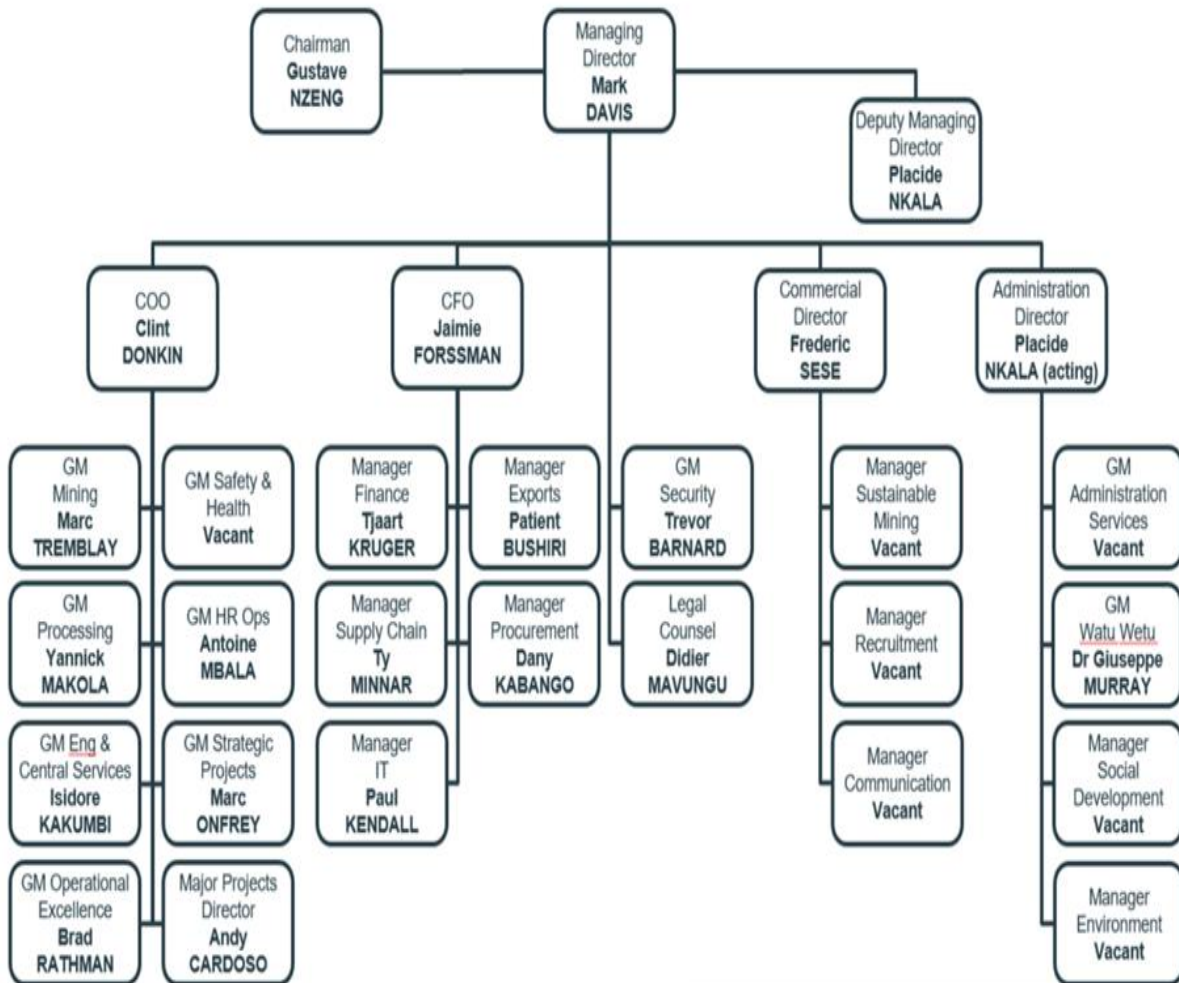
L'entreprise KCC est une entreprise minière ; œuvrant dans l'extraction des minerais dans la mine souterraine et la mine à ciel ouvert ; vise à la production du cuivre et du cobalt en

s'assurant de la sécurité des employés selon son engagement avec les différentes parties prenantes ou associier.

I.2.5 SITUATION GEOGRAPHIQUE

L'entreprise Kamoto Copper Company se situe à l'Ouest de la ville de Kolwezi à 20 Km du centre commercial de la ville dans la province du Lualaba et à 360 Km de la ville de Lubumbashi dans la province du haut Katanga.

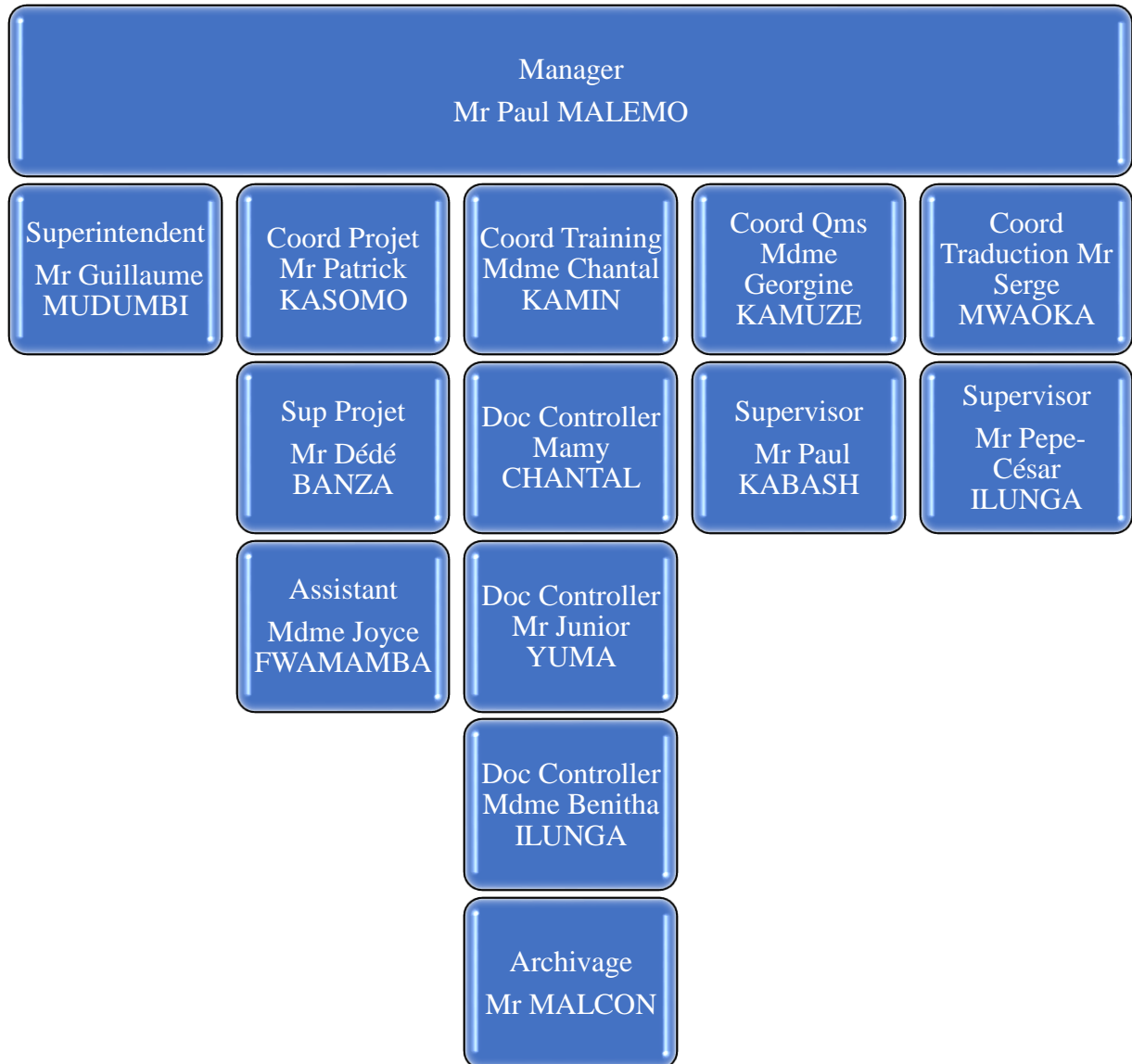
ORGANIGRAMME DE L'ENTREPRISE



CHAPITRE II DEROULEMENT DU STAGE

Notre stage s'est effectué à l'administration précisément au département document control et puis une visite de deux semaines à l'IT Support où nous savons eu l'opportunité passer tout notre temps.

Le document control est structuré de la manière suivante :



Le document control est géré par la loi ISO 9001 Requirement (recommandations) relative à l'organisation et la tenue des documents.

2.1 DEFINITION

Le document control est une discipline qui fixe les règles sur les documents.

Il est également garant de la qualité des documents transmis ; il veille au respect de la chane (workflow) d’approbation des documents, à leur conformité au des normes documentaires définis par l’équipe projet, s’assure du respect des délais de production es documents et gère les retards.

2.2 ROLE DU DOC CONTROL

Il a pour rôle de :

- ✓ Vérifier : La vérification consiste à évaluer l’efficacité et la conformité du document ;
- ✓ Identifier : consiste à donner les numérotations, la date sur les documents ;
- ✓ Register : Les documents sont enregistrés dans différents logiciels tels que HR Manage.
- ✓ Archivage : il a pour but de se rassuré que les utilisateurs ont accès aux derniers révisions.

L’arrivage des documents se fait de deux manières

- Archivage physique : consiste à conserver les documents sous forme solide, papier.
- Archivage Electronique consiste à dématérialiser les documents sur un support numérique.

ETAPES DU PROCESSUS D’ARCHIVAGE

- Identification des documents,
- L’inventaire des documents ;
- Le conditionnement des unités d’archivage
- Mise à la disposition d’une unité d’archivage
- Elimination

2.3 STRUCTURE DU TRAVAIL

Ce département est constitué de quatre (4) sections qui sont :

1. La section Projet s’occupe des tous les documents du projet de l’entreprise ;
2. La section Procédures QMS (Quality Management System) : Elle s’occupe de la qualité du document ;
3. La section Training (Formation) elle s’occupe de tout document de formation des agents de kcc uniquement pour ceux qui sont en règle avec les lois de l’entreprise l’application utilisé est HR Manage pour la gestion des documents ;
4. La section Traduction Technique elle s’occupe de la traduction des plans ; des guides de travail. Elle facilite une bonne communication d’un message donné afin d’éviter toute difficulté en langage.

Il y a ce qu’on appelle le Master List qui gère tout document.

Voici l'horaire hebdomadaire du travail :

JOUR DE SERVICE	HEURE D'ENTREE	LA PAUSE	HEURE DE SORTIE
LUNDI	7 H 00	12H00 à 13H00	16H30
MARDI	7 H 00	12H00 à 13H00	16H30
MERCREDI	7 H 00	12H00 à 13H00	16H30
JEUDI	7 H 00	12H00 à 13H00	16H30
VENDREDI	7 H 00	12H00 à 13H00	16H30

Chaque premier jour de la semaine y a ce que nous appelons cinq (5) minutes de sécurité où on parle des risques et dangers qui peuvent arriver sur le site ou dans des lieux de travail.

2.4 FONCTIONNEMENT

Le document control utilise le logiciel spécial pour la signature électronique pour les documents et ce logiciel est appelé DocSign.

Le DocSign envoie un mail à chaque destinataire comportant un lien sur lequel ils devront cliquer pour accéder au document, une fois que le document est signé, le document sera stocké de manière sécurisé pour être récupéré plus facilement.

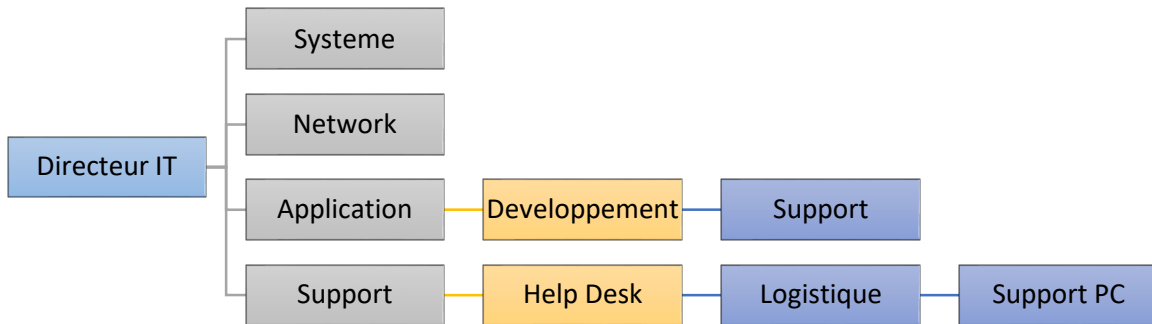
La signature électronique lie une clé publique à une clé privée via une fonction hachage.

Le document est ainsi signé et authentifié, l'identité du signataire sur le plan juridique, la signature numérique a la même valeur qu'une signature papier (loi numéro 2000_230 du 13 mars 2000).

Avec le DocSign nous n'avons pas besoin de se déplacer, nous pouvons faire automatiquement à l'aide de la signature électronique.

L'arrivé au département IT Support PC on a commencé par la présentation du bureau son organisation ainsi que son fonctionnement.

Le bureau se présente de la manière suivante :



- Directeur IT : Il représente le département IT et s'occupe de coordonner c'est-à-dire l'ensemble des opérations du service informatique et d'en faire un rapport.
- Système : S'occupe de la conception de la gestion des différents domaines de l'entreprise, des serveurs et la sécurité des données et la sécurité de tous les utilisateurs.

Orchestration Name	Site Code	Post Script Approval State	Pre Script Approval State	Orchestration State	Orchestration 1
Test1	TCX	Approved	Approved	Idle	Number
Test2	TCX	Waiting for approval	Declined	Idle	Number

Script Type	Script Timeout (Minutes)	Approval State	Approver	Approver Comments	Script Unique ID
Pre	120	Declined	R61448...	Typo in line 7	C830E961-4066-...
Post	120	Waiting for ap...			51812620-8015-...

Figure 1 Systeme

- Network Il s'occupe de la conception ; l'implémentation, la maintenance et l'amélioration de l'infrastructure réseau pour garantir une plus haute disponibilité d'accès aux ressources informatiques.
- Application : L'installation des logiciels pour Glencore ;

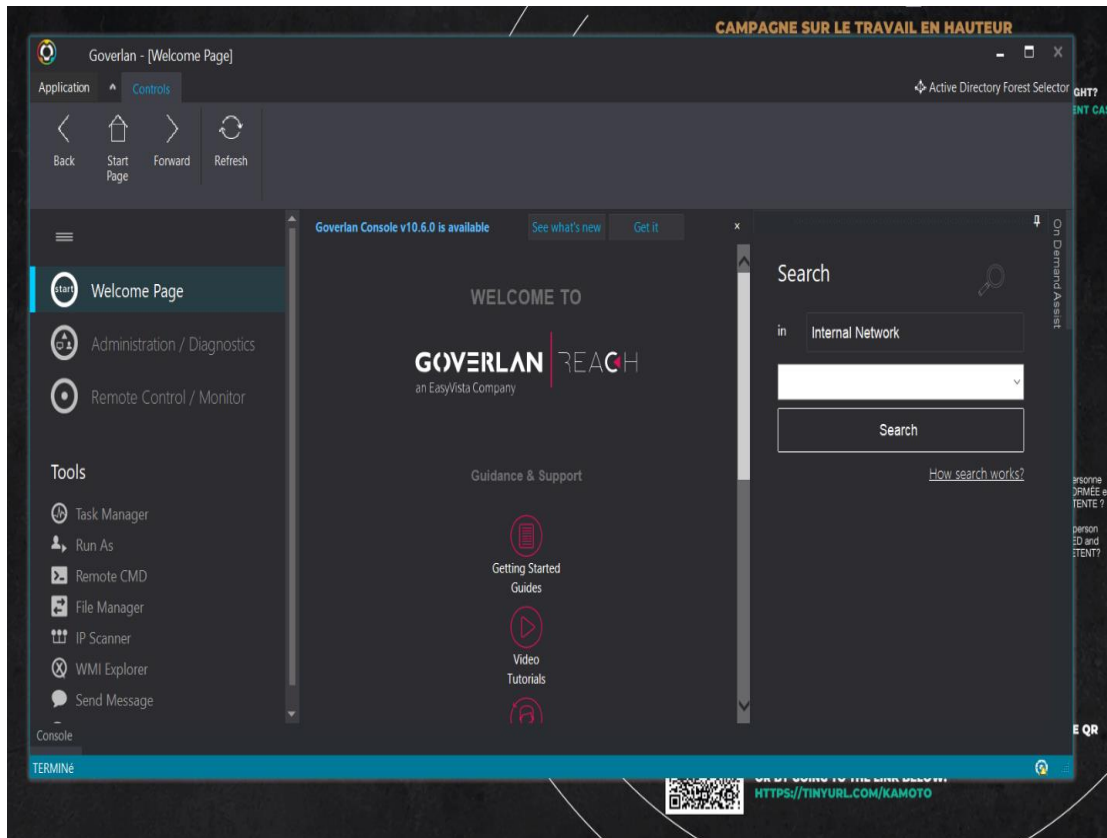


Figure 2 Application

- Support : effectue des analyses sur la fonctionnalité des applications et suggère des améliorations.
- Logistique : Assure la gestion du magasin IT ;
- Support PC : gestion des demandes et des incidents, dépannage et entretien du matériel ainsi que la gestion des utilisateurs finaux avec les approbations appropriées.

- Help Desk s'occupe de répondre aux requêtes des utilisateurs ;

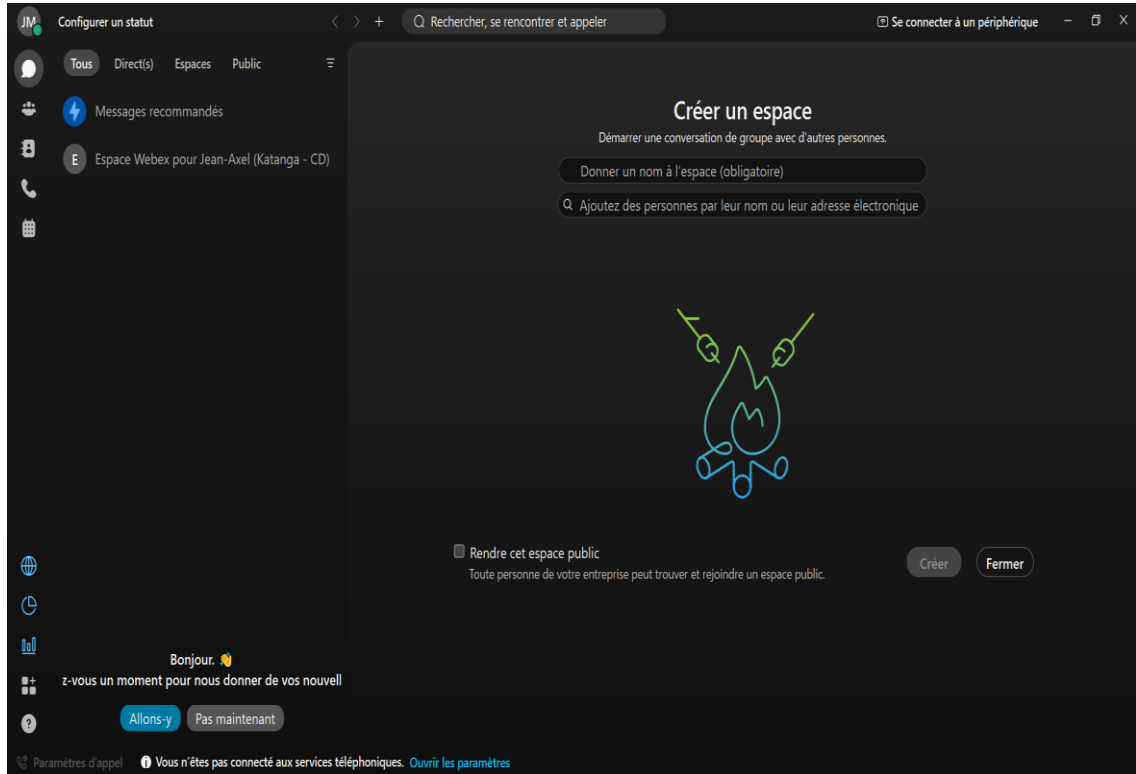


Figure 3 Help Desk

CRITIQUE

Au terme de notre stage nous avons constaté que Kcc est une grande entreprise qui accueille bien les stagiaires et qui a des hommes capables de bien travailler.

Nous avons apprécié la bonne collaboration de nos différents encadreurs surtout leurs attitudes, conduite, leur gentillesse en autre égard mais il y a aussi les difficultés que nous avons rencontrées dont les détails sont ci-dessous :

- Le système biométrique, avec le mode opération d'utilisation des badges plus empreintes que kcc a remis pour accéder sur différents sites, qui contraint chaque agent de bloquer sur un scanner deux fois, dont il s'agit de swapper le badge et pointer le doigt pour la confirmation.

SUGGESTION

Le Système actuel qui est mis en place pour accéder sur cite ne pas mauvais, c'est un bon système qui permet de bien contrôler les agents.

Parce qu'il avait certains agents qui avaient l'habitude de venir cloquer pour leurs amis avec le badge, mais là on ne sait pas qui, sera capable de venir avec le doigt de son collègue pour cloquer ou pointer à sa place.

CONCLUSION

Au terme de notre stage de professionnalisation effectué à kcc, nous avons été convaincu d'avoir élargir notre connaissance sur le métier que nous sommes appelés à exercer et apprendre au quotidien, commençant l'exercice pratique en conciliant les théories étudiées en accomplissant certaines tâches professionnelles qui nous ont été attribué.

Table des matières

AVANT PROPOS	1
INTRODUCTION.....	2
CHAPITRE I PRESENTATION DE L'ENTREPRISE	3
I.1 PRESENTATION	3
I.1.1 VISIONS DE KCC S.A	3
I.1.2 VALEURS DE KCC S.A.....	3
I.1.3 LES ATTENTES ET PENSE DU TRAVAIL	3
Retombées financières pour la GECAMINES	5
I.1.4 SECTEUR D'ACTIVITE	5
ORGANIGRAMME DE L'ENTREPRISE.....	6
CHAPITRE II DEROULEMENT DU STAGE	7
2.1 DEFINITION	7
2.2 ROLE DU DOC CONTROL.....	8
2.3 STRUCTURE DU TRAVAIL	8
2.4 FONCTIONNEMENT	9
CRITIQUE	13
SUGGESTION	13
CONCLUSION	13
LISTE DES FIGURES	
Figure 1 Systeme	10
Figure 2 Application.....	11
Figure 3 Help Desk.....	12